



Kepelbagaian merujuk kepada penggunaan unsur seni, prinsip rekaan dan juga idea yang pelbagai dalam sesuatu gubahan.

Imbangan merujuk kepada sesuatu yang seimbang dari segi gubahan, berat, tarikan dan tumpuan yang terdapat di dalam sesuatu susunan unsur seni.



Kesatuan merujuk kepada satu susunan yang mempunyai tema dan idea yang sama.

Irama dan pergerakan merupakan keadaan sesuatu objek yang tampak bergerak, bergoyang, bergetar, bergegar, berayun dan bersinar.





## Unit 1

# HARMONI

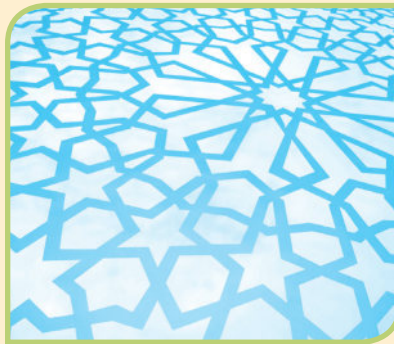
### STANDARD PEMBELAJARAN

#### Murid berupaya:

- 2.1.1 Menjelaskan maksud harmoni.
- 2.1.2 Menyatakan ciri-ciri harmoni pada:
  - i. Alam semula jadi
  - ii. Objek buatan manusia
  - iii. Karya seni
- 2.1.3 Memanipulasikan alat, bahan, proses dan teknik dalam aktiviti penghasilan karya.
- 2.1.4 Mengaplikasikan harmoni dalam penghasilan karya.
- 2.1.5 Mempamerkan hasil karya.

Harmoni ialah satu gubahan unsur seni yang melibatkan susunan atau ulangan yang menarik. Harmoni boleh dilihat dari segi garisan, rupa, bentuk, jalinan, ruang dan warna.

### Ciri-ciri Harmoni



Harmoni pada rupa dan garisan



Harmoni pada jalinan dan warna



Harmoni pada bentuk dan ruang

### INFO

Harmoni dapat menimbulkan kesan keselesaan, kesesuaian, kesatuan dan keseragaman pada alam semula jadi mahupun sesuatu hasil seni. Harmoni yang wujud dalam alam semula jadi akan dapat menarik perhatian serta memberi kesan ketenangan.

#### Nota Guru

- Guru menjelaskan maksud harmoni.

2.1.1

Harmoni boleh terdapat pada alam semula jadi, objek buatan manusia dan karya seni.

Contoh harmoni  
pada alam  
semula jadi



Contoh harmoni  
pada objek  
buatan manusia



Contoh harmoni  
pada karya seni



**Nota Guru**

2.1.2

- Guru menyatakan ciri-ciri harmoni pada alam semula jadi, objek buatan manusia dan karya seni.



## Aplikasi Seni

Alat dan Bahan:

1. Kertas lukisan
2. Kertas *quilling*
3. Pensel warna
4. Gam
5. Gunting
6. Jarum *quilling*

### PERHATIAN !

Jaga kebersihan dan keselamatan semasa menjalankan aktiviti.



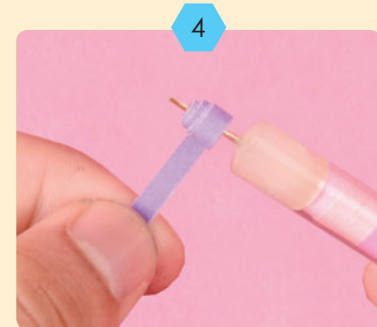
Lakarkan rupa anggur.



Warnakan rupa daun dengan pensel warna.



Guntingkan lakaran rupa anggur.



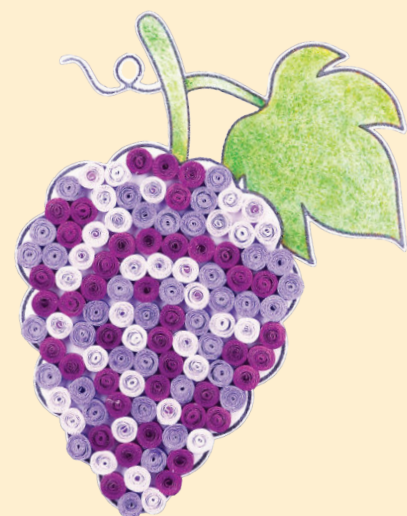
Masukkan kertas *quilling* ke dalam jarum *quilling* dan gulungkannya.



Gamkan hujung kertas *quilling*. Ulangi langkah sehingga mendapat seberapa banyak gulungan kertas *quilling*.



Gamkan gulungan kertas *quilling* pada lakaran rupa anggur sehingga penuh.



*Quilling Anggur*

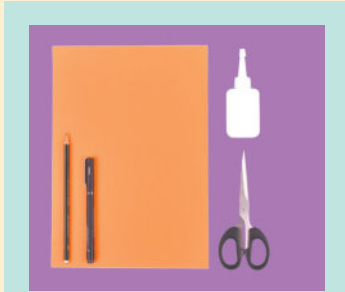
### Nota Guru

2.1.3

- Guru membimbing murid memanipulasikan alat, bahan, proses dan teknik dalam aktiviti penghasilan karya.



## Aplikasi Seni



Alat dan Bahan:

1. Kertas warna
2. Pensel
3. Pen
4. Gunting
5. Gam

**1** Lipatkan kertas warna kepada tiga bahagian.



**2** Guntingkan tiga bahagian kertas warna.



**3** Susunkan kertas warna dan lipatkannya kepada dua bahagian.



**4** Lipatkan kertas warna sebanyak dua kali lagi.

### Nota Guru

- Guru membimbing murid mengaplikasikan harmoni dalam penghasilan karya.



**5** Lakarkan separuh rupa hati pada kertas warna.



**6** Guntingkan lakaran rupa hati.



**7** Lakarkan hiasan pada kertas warna.



**PERHATIAN !**

Jaga kebersihan dan keselamatan semasa menjalankan aktiviti.



**8** Gamkan kertas warna.



Mahkota Hati

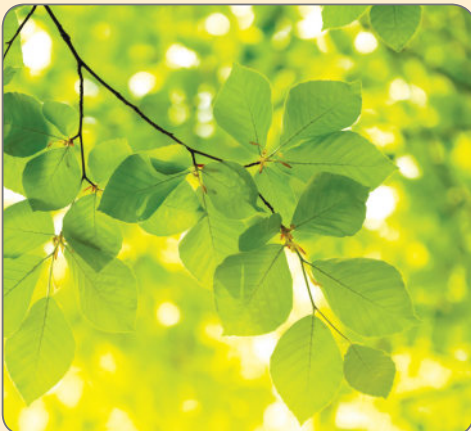
## Hasil Karya



1. Pamerkan hasil karya kamu kepada rakan-rakan di hadapan kelas.
2. Minta pendapat rakan-rakan berkenaan hasil karya kamu itu.

### RUMUSAN

Harmoni merupakan prinsip rekaan yang terdapat pada alam semula jadi mahupun objek buatan manusia. Harmoni dapat memberikan kesan kesatuan dan keseragaman. Harmoni dari segi warna akan dapat memberi ketenangan serta kedamaian. Prinsip harmoni ini sesuai diaplikasikan dalam penghasilan karya bagi memperlihatkan kesatuan dalam penghasilannya.



### INFO

Harmoni terhasil apabila sesuatu unsur seni diulang atau disusun mengikut cara yang tertentu. Pengulangan dan susunan yang terancang dapat menghasilkan harmoni.

Bincangkan unsur seni yang mewujudkan harmoni pada gambar di sebelah.

#### Nota Guru

- Guru membantu murid mempamerkan hasil karya.

## Latihan 1

Warnakan lakaran berikut untuk menimbulkan kesan warna harmoni.



### Nota Guru

- Guru perlu membuat salinan halaman ini sebelum menjalankan aktiviti.



## Latihan 2

Labelkan gambar dengan jawapan yang telah diberi.

Rupa

Bentuk

Jalinan

Warna

Garisan

Ruang

Aplikasi Harmoni

Diagram illustrating the application of harmony in various contexts, centered around the concept of 'Aplikasi Harmoni' (Application of Harmony). The diagram shows six examples of harmony, each with a corresponding empty box for labeling:

- Checkerboard pattern (Rupa/Bentuk)
- Path through trees (Warna/Garisan)
- Bouquet of flowers (Warna/Ruang)
- Zebra stripes (Jalinan)
- Eggs in a carton (Warna/Bentuk)
- Corn cob (Warna/Bentuk)

### Nota Guru

- Guru perlu membuat salinan halaman ini sebelum menjalankan aktiviti.



## Unit 2

# KONTRA

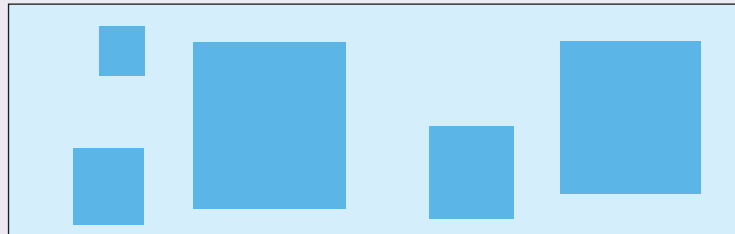
Kontra ialah gubahan yang bertentangan dengan unsur seni yang terdapat di sekelilingnya. Kontra wujud apabila terdapat perbezaan dari segi saiz, warna, bentuk, jalinan, jarak, ruang dan kedudukan di dalam sesuatu gubahan.

### STANDARD PEMBELAJARAN

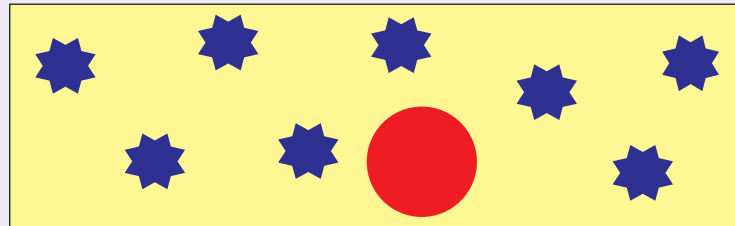
#### Murid berupaya:

- 2.2.1 Menjelaskan maksud kontra.
- 2.2.2 Menyatakan ciri-ciri kontra pada:
  - i. Alam semula jadi
  - ii. Objek buatan manusia
  - iii. Karya seni
- 2.2.3 Memanipulasikan alat, bahan, proses dan teknik dalam aktiviti penghasilan karya.
- 2.2.4 Mengaplikasikan kontra dalam penghasilan karya.
- 2.2.5 Mempamerkan hasil karya.

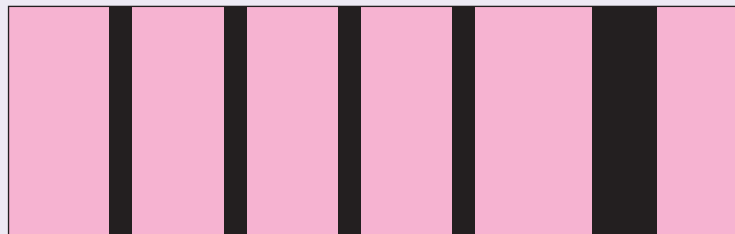
### Ciri-ciri Kontra



Kontra dari segi rupa dan saiz.



Kontra dari segi rupa dan warna.



Kontra dari segi garisan tebal dan nipis.

### INFO

Fungsi kontra adalah untuk menarik perhatian, mewujudkan penegasan, memberi titik tumpu atau fokus dan mengelakkan kebosanan.

#### Nota Guru

- Guru menjelaskan maksud kontra.

Kontra boleh terdapat pada alam semula jadi, objek buatan manusia dan karya seni.

Contoh kontra  
pada alam  
semula jadi



Contoh kontra  
pada objek  
buatan manusia



Contoh kontra  
pada karya seni



**Nota Guru**

2.2.2

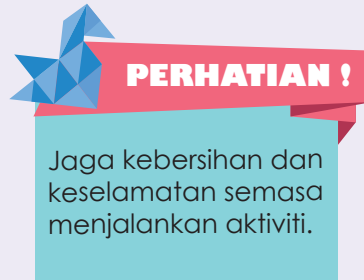
- Guru menyatakan ciri-ciri kontra pada alam semula jadi, objek buatan manusia dan karya seni.



## Aplikasi Seni

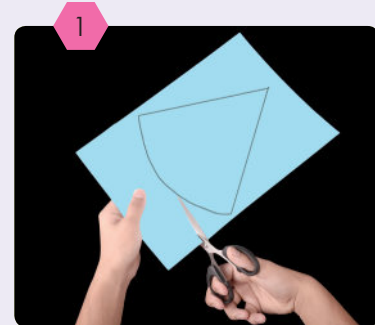
Alat dan Bahan:

1. Gam
2. Gunting
3. Kertas warna
4. Tin aluminium
5. Botol air mineral

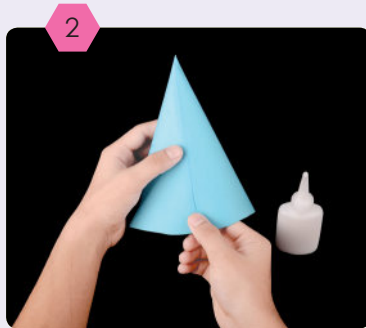


### PERHATIAN !

Jaga kebersihan dan keselamatan semasa menjalankan aktiviti.



Lakarkan rupa kon dan guntingkannya.



Gamkan bentuk kon.



Balutkan botol plastik dengan kertas warna.



Gamkan kon pada botol plastik.



Balutkan tin aluminium dengan kertas warna. Ulangi langkah ini pada dua tin aluminium lagi.



Gamkan tin aluminium pada botol plastik.



Roket Kitar Semula

#### Nota Guru

- Guru membimbing murid memanipulasikan alat, bahan, proses dan teknik dalam aktiviti penghasilan karya.



## Aplikasi Seni

**1** Warnakan pinggan kertas dengan cat poster.



Alat dan Bahan:

1. Pinggan kertas
2. Kertas warna
3. Cat poster
4. Berus lukisan
5. Pensel
6. Gunting
7. Gam
8. Kacang

**2** Susunkan kacang di atas pinggan kertas yang telah disapukan gam.



**3** Guntingkan lakaran rumpai laut.



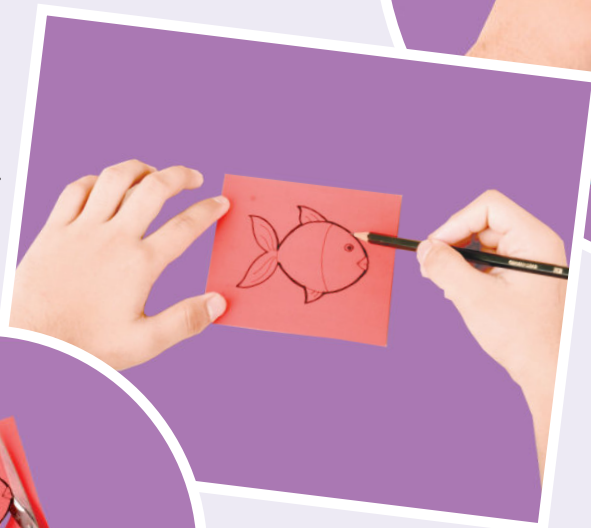
### Nota Guru

- Guru membimbing murid mengaplikasikan kontra dalam penghasilan karya.

**4** Gamkan rumpai laut pada pinggan kertas.



**5** Lakarkan gambar ikan pada kertas warna.



**6** Guntingkan lakaran gambar ikan.



**7** Gamkan gambar ikan pada pinggan kertas.



Akuarium Ikan

**PERHATIAN !**

Jaga kebersihan dan keselamatan semasa menjalankan aktiviti.

## Hasil Karya



1. Pamerkan hasil karya kamu kepada rakan-rakan di hadapan kelas.
2. Minta pendapat rakan-rakan berkenaan hasil karya kamu itu.

## RUMUSAN

Kontra wujud apabila terdapat unsur atau elemen yang bertentangan di dalam sesuatu gubahan. Kontra dapat menimbulkan kesan yang menarik serta memberikan fokus dalam penghasilan karya. Prinsip kontra amat sesuai digunakan dalam penghasilan poster, pengiklanan dan juga karya catan kerana prinsip ini dapat menarik perhatian serta mengelakkan kebosanan.

### INFO

Kolaj berasal daripada perkataan Perancis iaitu *coller* yang bermaksud menampal dan gam. Kolaj melibatkan aktiviti gunting, koyak dan tampal sesuatu bahan ke atas sesuatu permukaan sehingga menjadi gambar yang diinginkan.

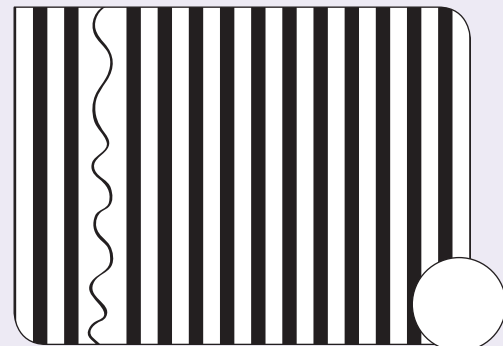
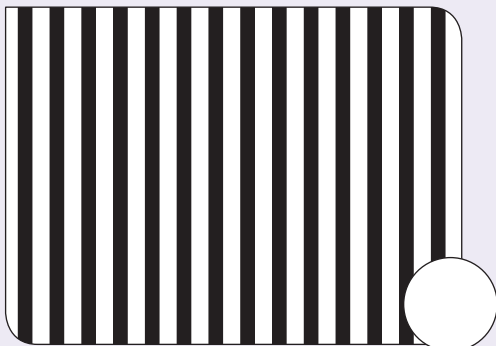
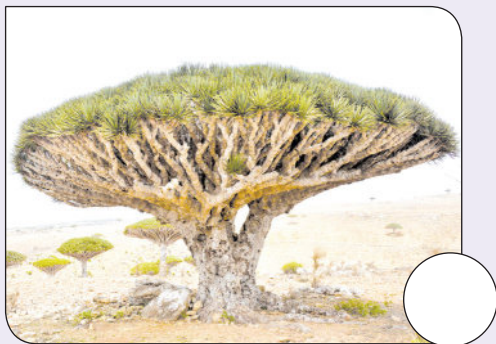
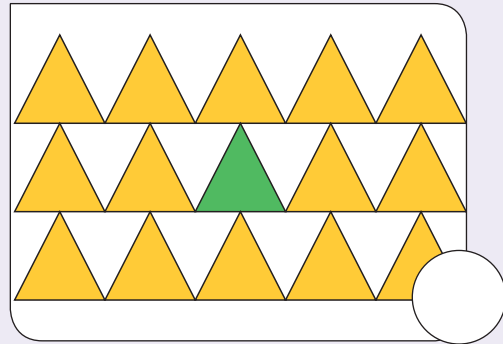
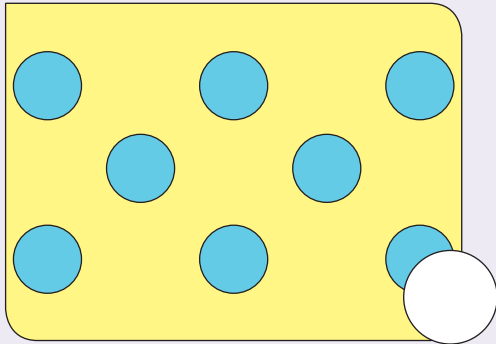
Gabungan bentuk dan warna kontra lebih menarik dalam sesuatu hasil karya. Bincangkan.

#### Nota Guru

- Guru membantu murid mempamerkan hasil karya.

## Latihan 1

Tandakan (✓) pada gambar yang menunjukkan unsur seni kontra dan (X) pada gambar yang bukan kontra.



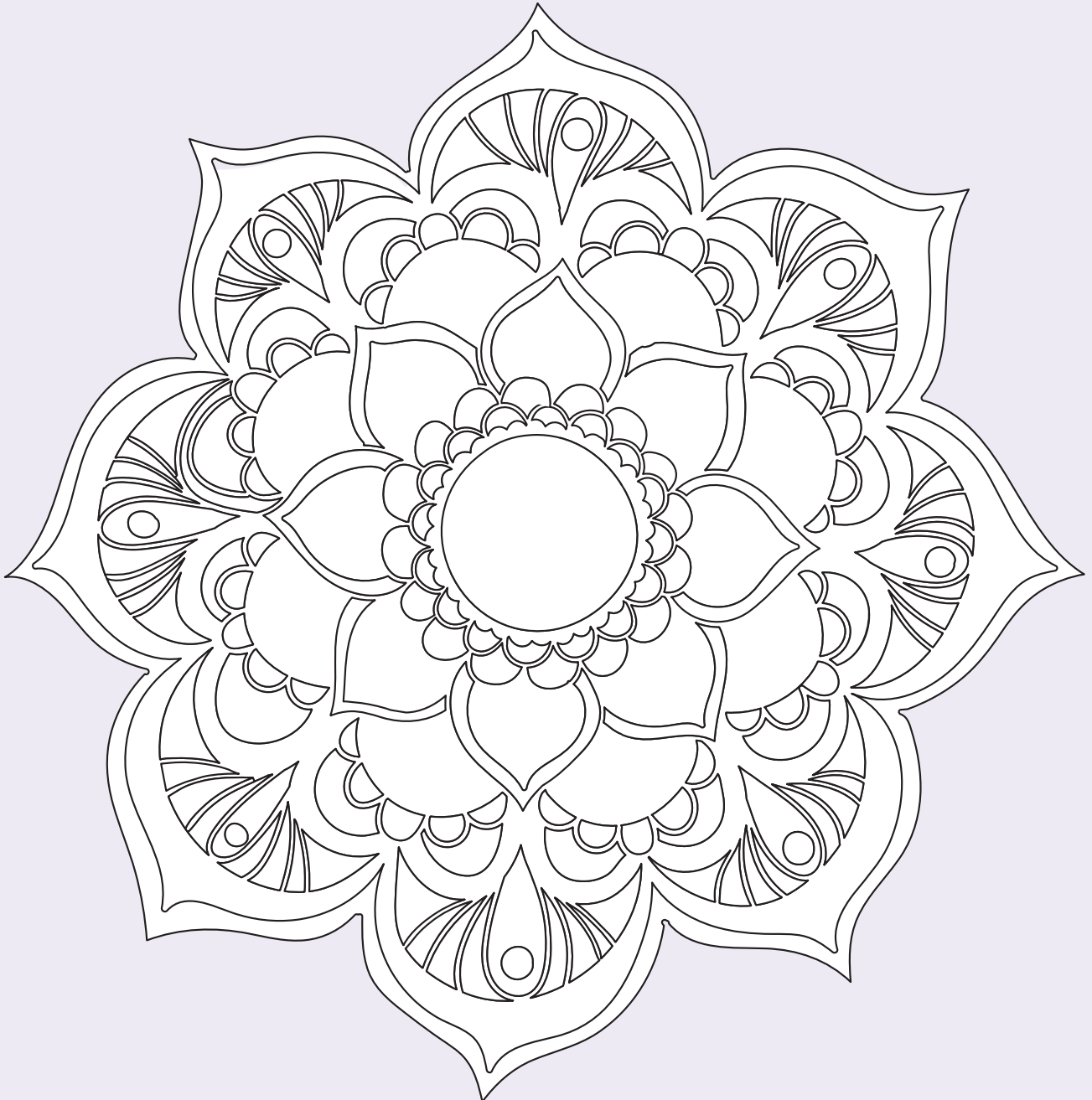
### Nota Guru

- Guru perlu membuat salinan halaman ini sebelum menjalankan aktiviti.



## Latihan 2

Warnakan lakaran rupa berikut untuk menimbulkan kesan kontra.



### Nota Guru

- Guru perlu membuat salinan halaman ini sebelum menjalankan aktiviti.



## Unit 3

# PENEGASAN

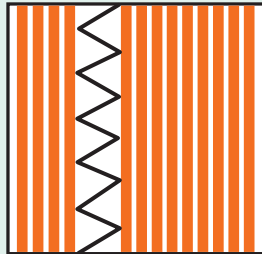
### STANDARD PEMBELAJARAN

#### Murid berupaya:

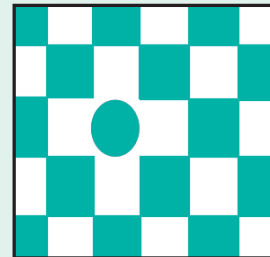
- 2.3.1 Menjelaskan maksud penegasan.
- 2.3.2 Menyatakan ciri-ciri penegasan pada:
  - i. Alam semula jadi
  - ii. Objek buatan manusia
  - iii. Karya seni
- 2.3.3 Memanipulasikan alat, bahan, proses dan teknik dalam aktiviti penghasilan karya.
- 2.3.4 Mengaplikasikan penegasan dalam penghasilan karya.
- 2.3.5 Mempamerkan hasil karya.

Penegasan merupakan satu fokus atau penumpuan terhadap unsur seni mahupun imej yang lebih menonjol jika dibandingkan dengan yang lain. Penegasan wujud apabila pandangan mata kita terarah kepada sesuatu imej yang lebih ketara berbanding imej-imej yang lain.

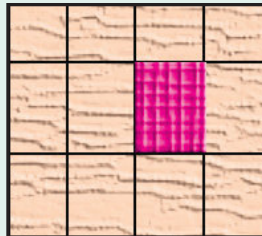
### Ciri-ciri Penegasan



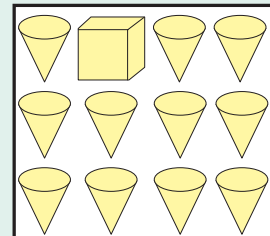
Penegasan dari segi garisan



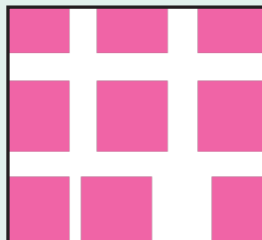
Penegasan dari segi rupa



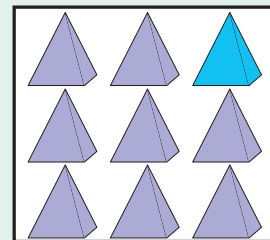
Penegasan dari segi jalinan



Penegasan dari segi bentuk



Penegasan dari segi ruang



Penegasan dari segi warna

### INFO

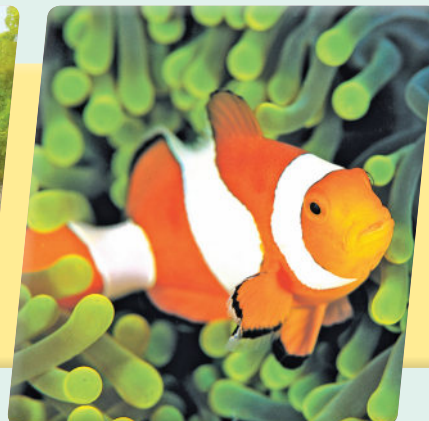
Penegasan dalam sesuatu hasil karya dapat menarik perhatian, memberi fokus dan mengelakkan kebosanan.

#### Nota Guru

- Guru menjelaskan maksud penegasan.

Penegasan boleh terdapat pada alam semula jadi, objek buatan manusia dan karya seni.

Contoh penegasan  
pada alam  
semula jadi



Contoh penegasan  
pada objek  
buatan manusia



Contoh penegasan  
pada karya seni



**Nota Guru**

2.3.2

- Guru menyatakan ciri-ciri penegasan pada alam semula jadi, objek buatan manusia dan karya seni.



## Aplikasi Seni

### Alat dan Bahan:



Batang aiskrim



Gam



Cat poster



Pensel



Tali

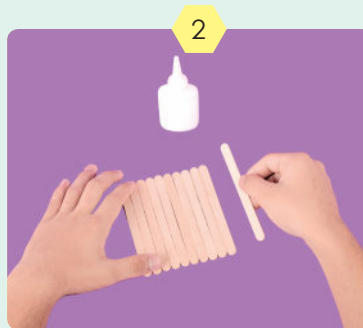


### PERHATIAN !

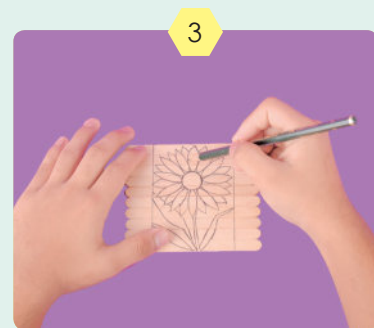
Jaga kebersihan dan keselamatan semasa menjalankan aktiviti.



Cantumkan batang aiskrim dengan gam.



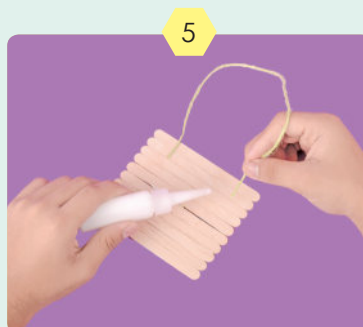
Ulangi langkah 1 sehingga mendapat saiz yang dikehendaki.



Lakarkan gambar pada batang aiskrim.



Warnakan lakaran dengan cat poster.



Gamkan tali pada bahagian belakang batang aiskrim.



Hiasan Dinding

#### Nota Guru

- Guru membimbing murid memanipulasikan alat, bahan, proses dan teknik dalam aktiviti penghasilan karya.



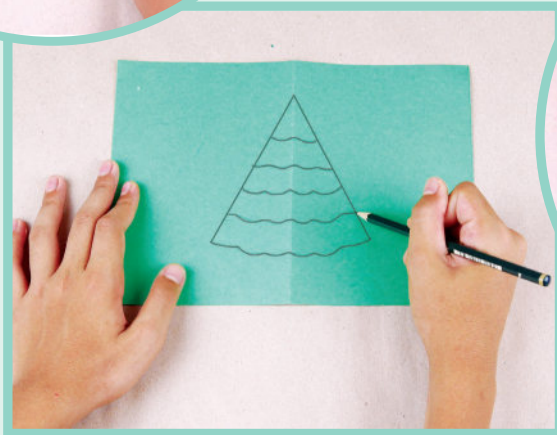
## Aplikasi Seni

### Alat dan Bahan:

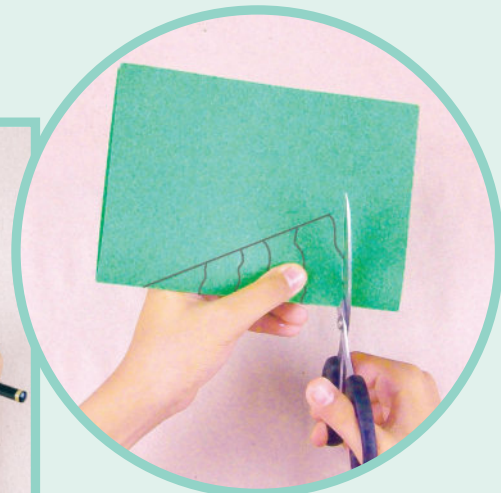
1. Kad
2. Kertas pembalut hadiah
3. Pensel
4. Pemadam
5. Gunting
6. Gam
7. Pita selofan



- 1 Lipatkan kad dan bukanya semula.



- 2 Lakarkan rupa pokok pada bahagian tengah kad.



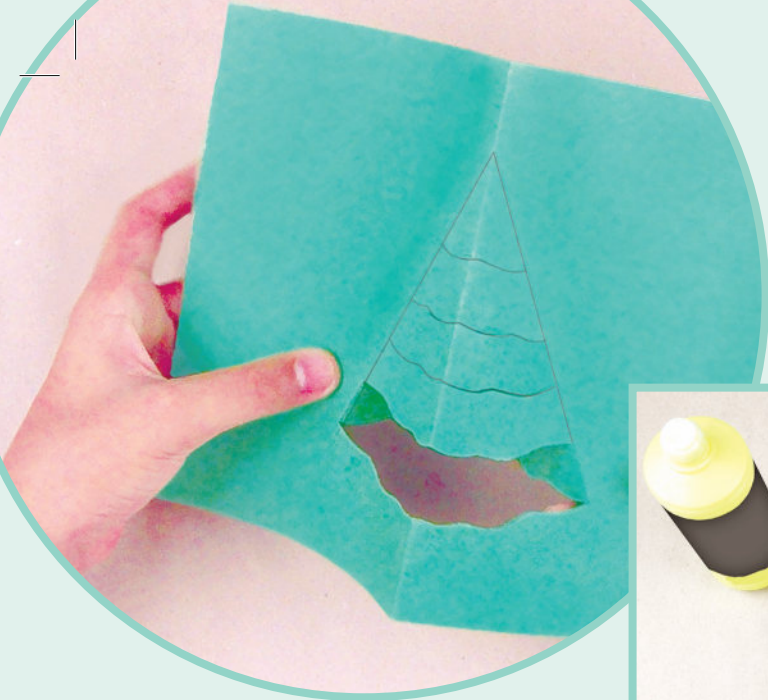
- 3 Lipatkan kad dan guntingkan bahagian dalam lakaran rupa.



- 4 Lakarkan rupa pokok pada kertas pembalut hadiah dan guntingkannya.

### Nota Guru

- Guru membimbing murid mengaplikasikan penegasan dalam penghasilan karya.



**5** Lipatkan bahagian yang telah digunting ke dalam.



**6** Gamkan bahagian belakang kad dengan sekeping kad lain.

**7** Gamkan kertas pembalut hadiah pada kad.



**8** Proses kemas.



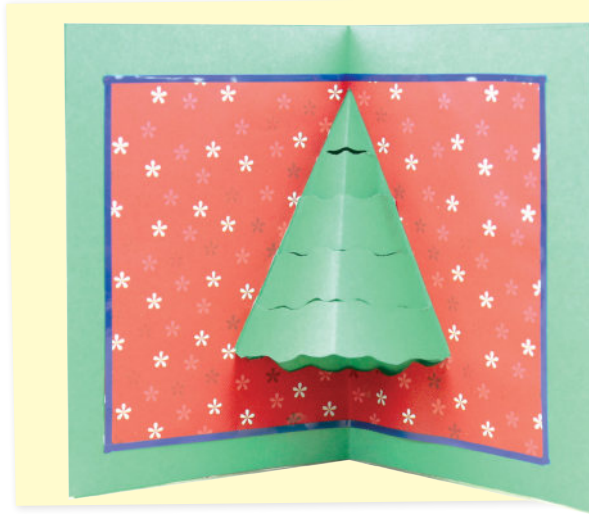
Kad Ucapan



**PERHATIAN !**

Jaga kebersihan dan keselamatan semasa menjalankan aktiviti.

## Hasil Karya



1. Pamerkan hasil karya kamu kepada rakan-rakan di hadapan kelas.
2. Minta pendapat rakan-rakan berkenaan hasil karya kamu itu.

### RUMUSAN

Penegasan merupakan satu penumpuan dan fokus terhadap sesuatu unsur seni mahupun imej yang dihasilkan. Melalui penegasan, karya seni akan menjadi lebih menarik kerana penumpuan mata kita akan memberi fokus terhadap sesuatu imej yang dibuat secara bertentangan sama ada dari segi saiz, warna, rupa mahupun bentuk. Pemilihan unsur seni yang ingin ditonjolkan amat memainkan peranan penting dalam menghasilkan prinsip penegasan yang baik.

### Asas Keusahawanan

Hasilkan seberapa banyak kad ucapan *pop-up* bertemakan Hari Jadi, Hari Guru, Hari Bapa dan Hari Ibu. Jualkannya kepada rakan-rakan kelas.

Apakah persamaan dan perbezaan antara kontra dan penegasan?

#### Nota Guru

- Guru membantu murid mempamerkan hasil karya.

## Latihan 1

Tandakan (✓) pada gambar yang menunjukkan penegasan dan (X) pada yang bukan penegasan.



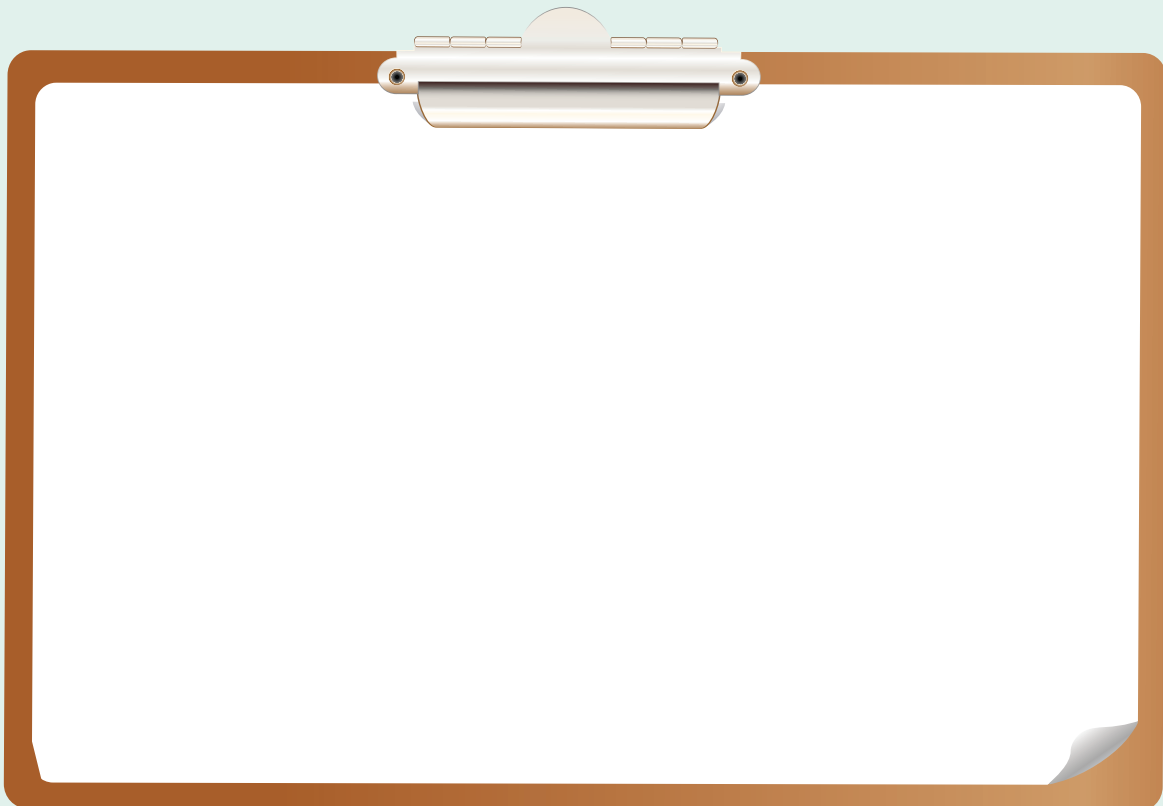
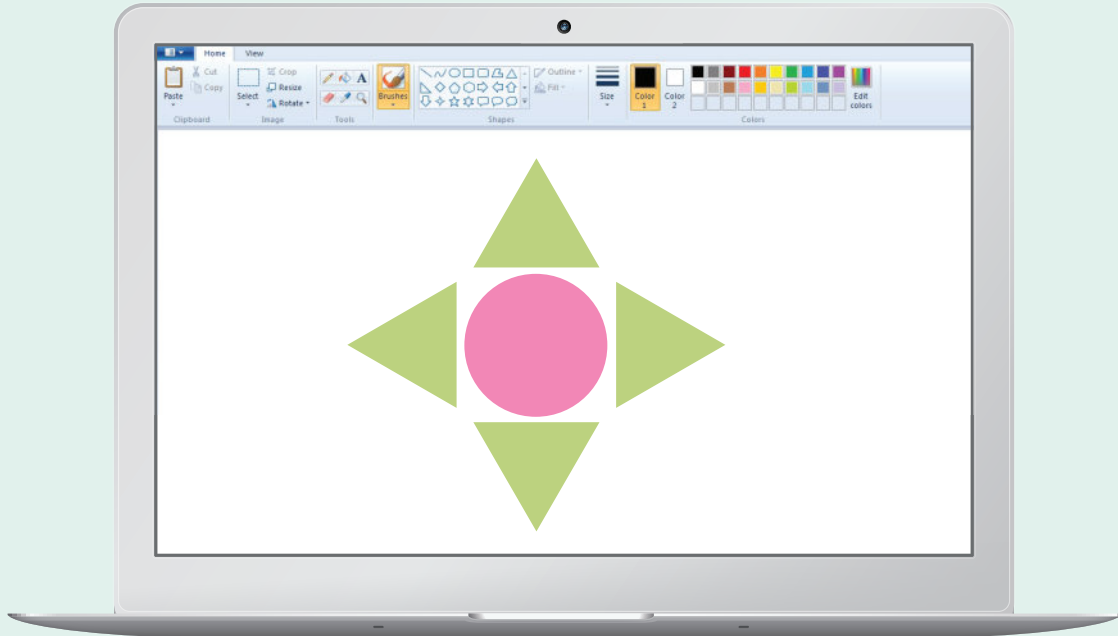
### Nota Guru

- Guru perlu membuat salinan halaman ini sebelum menjalankan aktiviti.



## Latihan 2

Hasilkan corak geometri menggunakan perisian *Microsoft Paint* di dalam komputer dengan menekankan prinsip rekaan penegasan dalam hasil akhir.





## Unit 4

# KEPELBAGAIAAN

### STANDARD PEMBELAJARAN

#### Murid berupaya:

- 2.4.1 Menjelaskan maksud kepelbagaian.
- 2.4.2 Menyatakan ciri-ciri kepelbagaian pada:
  - i. Alam semula jadi
  - ii. Objek buatan manusia
  - iii. Karya seni
- 2.4.3 Memanipulasikan alat, bahan, proses dan teknik dalam aktiviti penghasilan karya.
- 2.4.4 Mengaplikasikan kepelbagaian dalam penghasilan karya.
- 2.4.5 Mempamerkan hasil karya.

Kepelbagaian merujuk kepada penggunaan unsur seni, prinsip rekaan dan juga idea yang pelbagai dalam sesuatu gubahan. Kepelbagaian juga merujuk kepada satu persembahan karya yang mempunyai banyak elemen untuk ditunjukkan.

### Ciri-ciri Kepelbagaian



Kepelbagaian jenis garisan



Kepelbagaian jenis rupa dan bentuk



Kepelbagaian jenis jalinan

Kepelbagaian jenis warna contohnya warna panas, sejuk dan kontra



### INFO

Kepelbagaian berfungsi untuk menampilkan nilai estetik yang tinggi, menjadikan sesebuah karya seni tidak membosankan dan menimbulkan kesan kesinambungan dan kesatuan.

#### Nota Guru

- Guru menjelaskan maksud kepelbagaian.

2.4.1

Kepelbagaian boleh terdapat pada alam semula jadi, objek buatan manusia dan karya seni.

Contoh kepelbagaian  
pada alam  
semula jadi



Contoh kepelbagaian  
pada objek  
buatan manusia



Contoh kepelbagaian  
pada karya seni



**Nota Guru**

2.4.2

- Guru menyatakan ciri-ciri kepelbagaian pada alam semula jadi, objek buatan manusia dan karya seni.

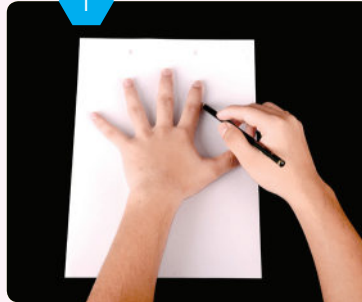


## Aplikasi Seni

Alat dan Bahan:

1. Gam
2. Gunting
3. Pensel
4. Kertas lukisan
5. Kertas warna

1

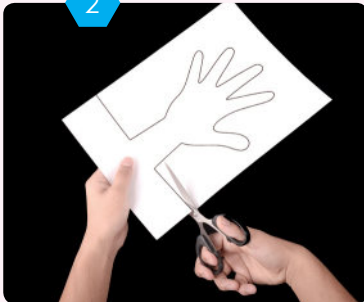


Lakarkan bentuk tangan pada kertas lukisan.

### PERHATIAN !

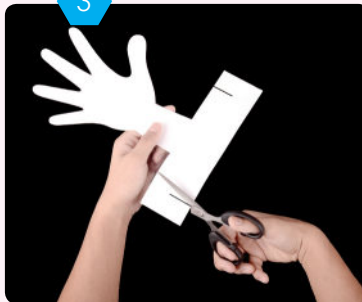
Jaga kebersihan dan keselamatan semasa menjalankan aktiviti.

2



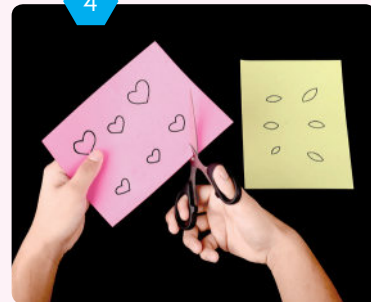
Guntingkan lakaran.

3



Guntingkan sedikit bahagian hujung kertas lukisan.

4



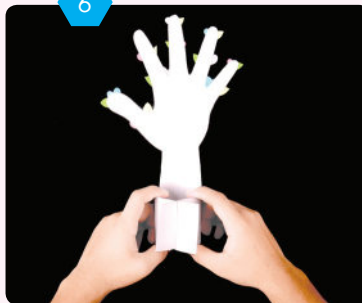
Lakarkan rupa hati dan daun pada kertas warna serta guntingkannya.

5



Gamkan rupa hati dan daun pada rupa tangan.

6



Cantumkan bahagian hujung kertas lukisan.

Pokok Tangan

### Nota Guru

2.4.3

- Guru membimbing murid memanipulasikan alat, bahan, proses dan teknik dalam aktiviti penghasilan karya.



## Aplikasi Seni

Alat dan Bahan:

1. Kotak
2. Gunting
3. Gam
4. Berus lukisan
5. Palet
6. Air
7. Plastisin
8. Batang aiskrim
9. Ranting
10. Span



- 1 Sediakan kotak mengikut saiz yang sesuai.



- 2 Warnakan bahagian latar belakang kotak dengan cat poster.

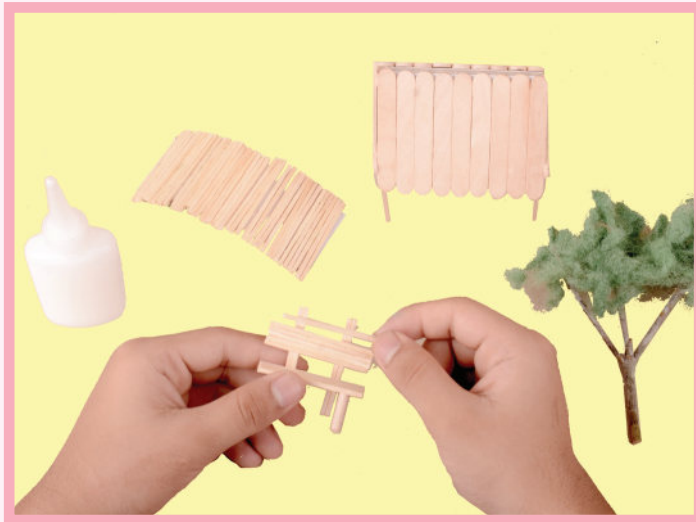
- 3 Tampalkan plastisin berbeza warna pada bahagian dasar kotak.



### Nota Guru

2.4.4

- Guru membimbing murid mengaplikasikan kepelbagaian dalam penghasilan karya.



- 4 Sediakan model kecil yang sesuai untuk diletakkan pada diorama seperti kerusi, pondok, jambatan dan pokok.



- 5 Susunkan dan letakkan model kecil mengikut kreativiti.



Diorama Taman Rekreasi



Jaga kebersihan dan keselamatan semasa menjalankan aktiviti.

## Hasil Karya



1. Pamerkan hasil karya kamu kepada rakan-rakan di hadapan kelas.
2. Minta pendapat rakan-rakan berkenaan hasil karya kamu itu.

### RUMUSAN

Kepelbagaian merujuk kepada penggunaan pelbagai unsur seni dan idea dalam penghasilan sesebuah karya. Penggunaan pelbagai jenis garisan misalnya, akan dapat mewujudkan prinsip kepelbagaian. Prinsip kepelbagaian akan mewujudkan kesan yang menarik dalam sesebuah karya. Prinsip ini juga akan menjadikan karya lebih berestetik tinggi kerana mempunyai pelbagai unsur seni yang diaplikasikan dalam penghasilannya. Kepelbagaian juga dapat menjadikan karya tidak bosan untuk dilihat.

#### INFO

Diorama merupakan sebuah model berbentuk tiga dimensi (3D) yang menggambarkan situasi sebenar dan biasanya terdapat di muzium untuk menceritakan peristiwa bersejarah. Namun, diorama moden pada masa kini biasanya berskala kecil.

Mengapakah prinsip kepelbagaian tidak boleh digunakan secara keterlaluan dalam sesuatu hasil karya?

#### Nota Guru

- Guru membantu murid mempamerkan hasil karya.

## Latihan 1

Tampilkan gambar atau lakarkan prinsip kepelbagaian objek buatan manusia dengan menggunakan pelbagai teknik dan media.

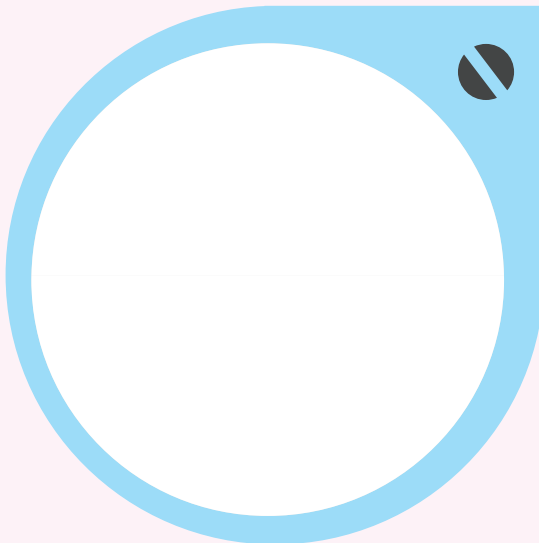
### Kepelbagaian Objek Buatan Manusia



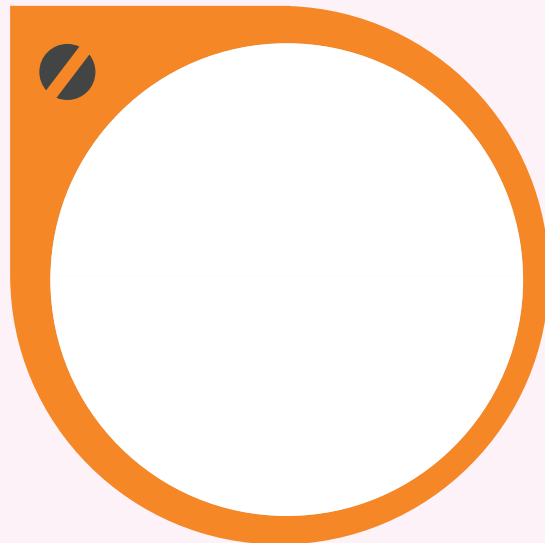
Gosokan



Capan



Lukisan



Catan

#### Nota Guru

- Guru perlu membuat salinan halaman ini sebelum menjalankan aktiviti.



## Latihan 2

Berdasarkan templat pasu yang disediakan, hias mengikut kreativiti kamu menggunakan prinsip kepelbagaian.



### Nota Guru

- Guru perlu membuat salinan halaman ini sebelum menjalankan aktiviti.



## Unit 5

# IMBANGAN

### STANDARD PEMBELAJARAN

#### Murid berupaya:

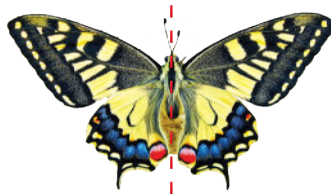
- 2.5.1 Menjelaskan maksud imbang.
- 2.5.2 Menyatakan ciri-ciri imbang pada:
  - i. Alam semula jadi
  - ii. Objek buatan manusia
  - iii. Karya seni
- 2.5.3 Memanipulasikan alat, bahan, proses dan teknik dalam aktiviti penghasilan karya.
- 2.5.4 Mengaplikasikan imbang dalam penghasilan karya.
- 2.5.5 Mempamerkan hasil karya.

Imbangan merujuk kepada sesuatu yang seimbang dari segi gubahan, berat, tarikan dan tumpuan yang terdapat di dalam sesuatu susunan unsur seni. Imbangan juga merujuk kepada kesamaan dan keserataan dari segi warna serta gaya penampilannya.

### Jenis-jenis Imbangan

#### Imbangan simetri

Unsur seni yang sama antara kiri dan kanan atau atas dan bawah.



#### Imbangan tidak simetri

Unsur seni tidak sama pada kedua-dua bahagian tetapi mempunyai ciri-ciri yang menimbulkan kesan keseimbangan.



### INFO

Fungsi imbang adalah untuk menarik perhatian, mewujudkan kestabilan dan memberi kesan formal.

#### Nota Guru

- Guru menjelaskan maksud imbang.

Imbangan boleh terdapat pada alam semula jadi, objek buatan manusia dan karya seni.

Contoh imbangan pada alam semula jadi



Contoh imbangan pada objek buatan manusia



Contoh imbangan pada karya seni



**Nota Guru**

2.5.2

- Guru menyatakan ciri-ciri imbangan pada alam semula jadi, objek buatan manusia dan karya seni.



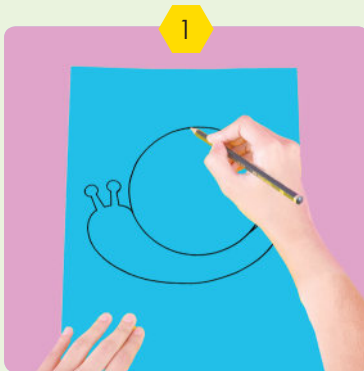
## Aplikasi Seni

Alat dan Bahan:

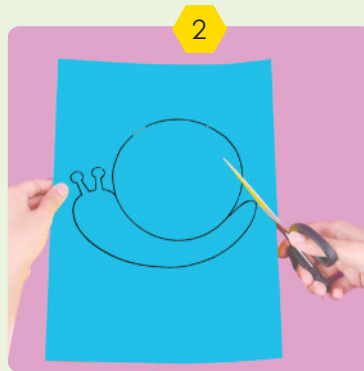
1. Cakera Padat (CD)
2. Kertas warna
3. Reben
4. Pensel
5. Pen
6. Gam
7. Gunting

### PERHATIAN !

Jaga kebersihan dan keselamatan semasa menjalankan aktiviti.



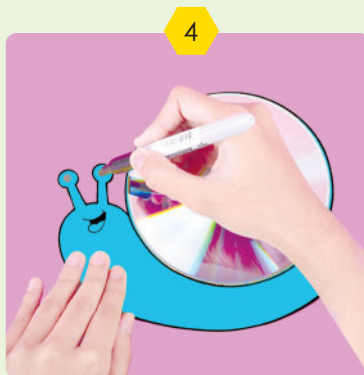
Lakarkan rupa siput pada kertas warna.



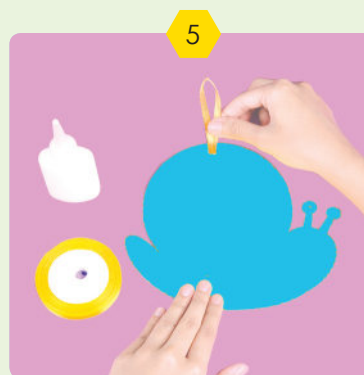
Guntingkan lakaran.



Gamkan CD pada bentuk lakaran.



Lukiskan mata dan mulut siput dengan pen.



Lekatkan reben pada bahagian belakang rupa siput.



Bingkai Gambar Siput

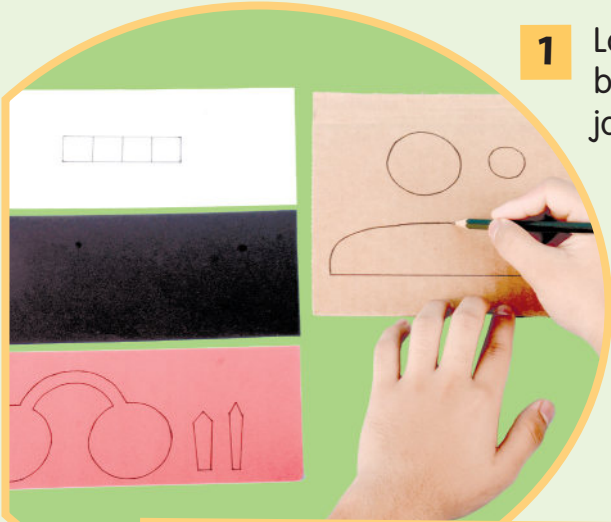
#### Nota Guru

- Guru membimbing murid memanipulasikan alat, bahan, proses dan teknik dalam aktiviti penghasilan karya.



## Aplikasi Seni

- 1 Lakarkan rupa bahagian-bahagian jam.



Alat dan Bahan:

1. Cakera padat (CD)
2. Kadbod
3. Pin
4. Gunting
5. Gam
6. Kertas warna

- 2 Guntingkan lakaran.



### PERHATIAN !

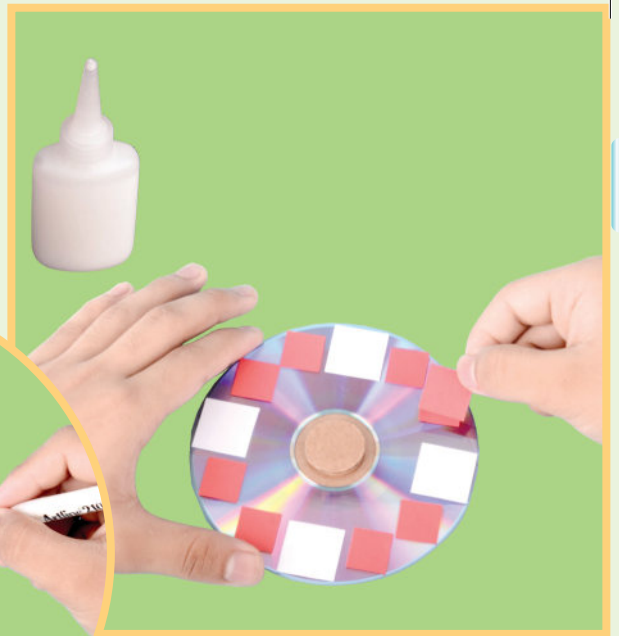
Jaga kebersihan dan keselamatan semasa menjalankan aktiviti.

- 3 Gamkan kadbod bulat besar pada bahagian depan CD dan kadbod bulat kecil pada bahagian belakang CD.

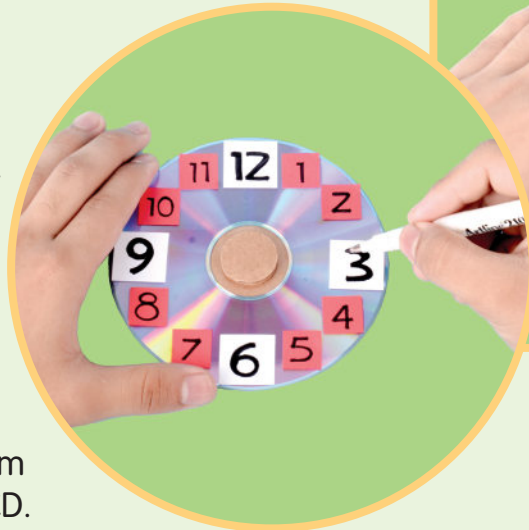
#### Nota Guru

- Guru membimbing murid mengaplikasikan imbalan dalam penghasilan karya.

**4** Gamkan kertas warna pada CD.



**5** Tuliskan nombor jam.



**6** Gamkan pemegang jam di belakang CD.



**7** Cucukkan pin pada jarum jam dan kadbod bulat.



**8** Letakkan CD pada kadbod.



Arca Jam

## Hasil Karya



1. Pamerkan hasil karya kamu kepada rakan-rakan di hadapan kelas.
2. Minta pendapat rakan-rakan berkenaan hasil karya kamu itu.

## RUMUSAN

Imbangan wujud pada alam semula jadi, objek buatan manusia dan juga pada karya seni visual. Imbangan simetri memberikan kesan sepadan dan kesamaan antara dua bahagian. Imbangan simetri ini dapat memberi kesan kukuh dan stabil. Imbangan simetri dalam karya akan menjadikan sesebuah karya tampak seimbang dan sama berat. Imbangan tidak simetri akan menjadikan sesuatu gubahan lebih menarik dan tidak membosankan kerana imbangan ini memberi kesan yang pelbagai serta variasi. Imbangan tidak simetri juga dapat memberi kesan penegasan dalam sesuatu gubahan.

### INFO

Imbangan semua arah wujud apabila terdapat keseimbangan dan kesamaan apabila dilihat dari pelbagai arah.

Mengapakah keseimbangan perlu ada pada sebuah kereta?

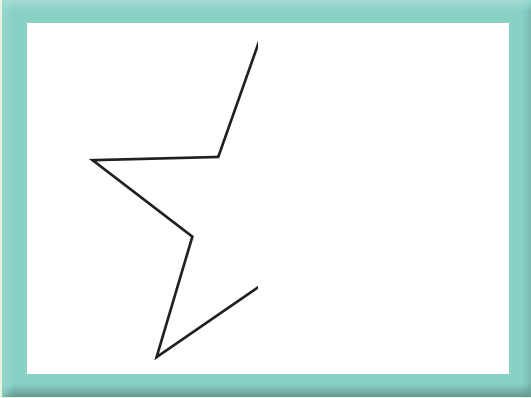
#### Nota Guru

- Guru membantu murid mempamerkan hasil karya.

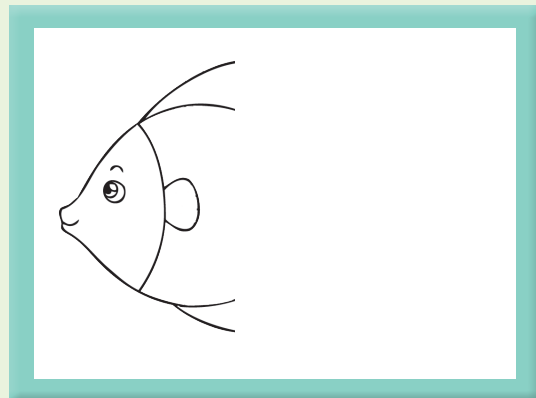
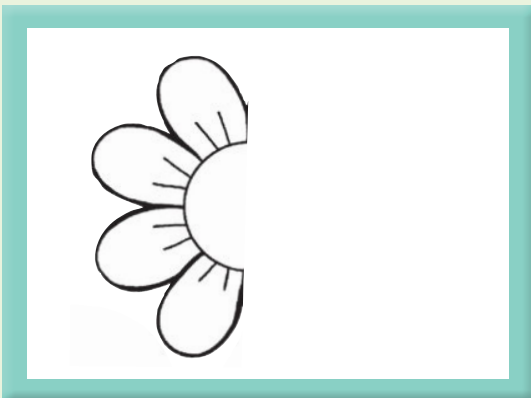
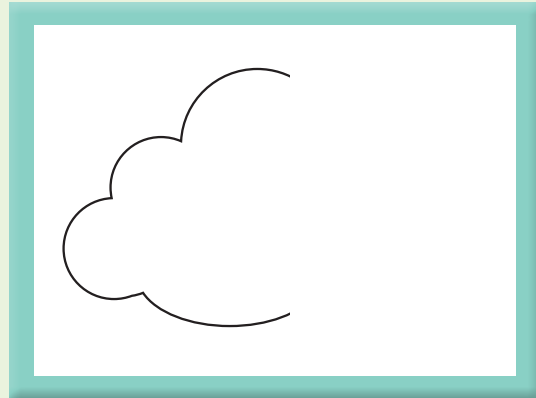
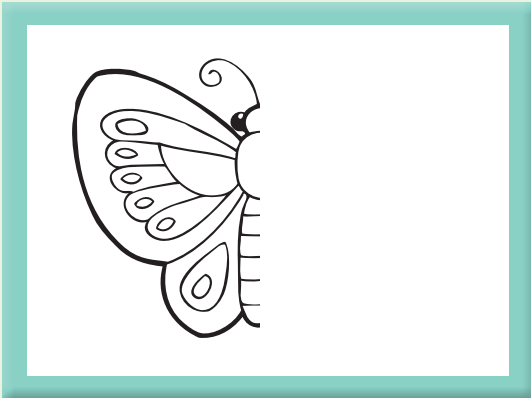
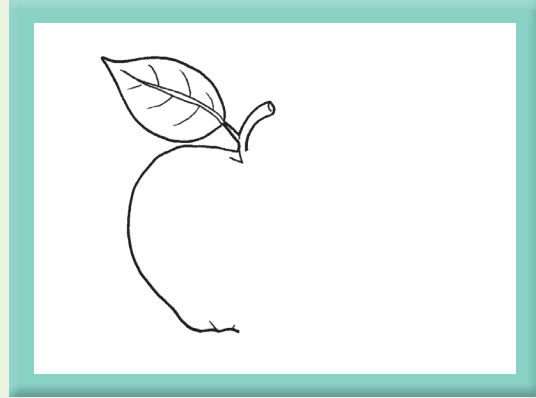
## Latihan 1

Lengkapkan gambar dalam kotak di bawah.

Simetri



Tidak Simetri



### Nota Guru

- Guru perlu membuat salinan halaman ini sebelum menjalankan aktiviti.



## Latihan 2

Tandakan (✓) pada gambar yang mempunyai imbangan simetri dan (X) pada gambar imbangan tidak simetri.



### Nota Guru

- Guru perlu membuat salinan halaman ini sebelum menjalankan aktiviti.



## Unit 6

# KESATUAN

### STANDARD PEMBELAJARAN

#### Murid berupaya:

- 2.6.1 Menjelaskan maksud kesatuan.
- 2.6.2 Menyatakan ciri-ciri kesatuan pada:
  - i. Alam semula jadi
  - ii. Objek buatan manusia
  - iii. Karya seni
- 2.6.3 Memanipulasikan alat, bahan, proses dan teknik dalam aktiviti penghasilan karya.
- 2.6.4 Mengaplikasikan kesatuan dalam penghasilan karya.
- 2.6.5 Mempamerkan hasil karya.

Kesatuan merujuk kepada satu susunan yang mempunyai tema dan idea yang sama. Kesatuan juga merujuk kepada gubahan yang mempunyai hubung kait antara unsur seni dan prinsip rekaan untuk menonjolkan nilai estetik.

### Ciri-ciri Kesatuan



#### Menyempurnakan sesuatu gubahan

Kepelbagaian objek yang ditonjolkan namun membawa tema yang sama dapat melengkapkan sesuatu gubahan.



#### Menonjolkan nilai estetik

Penggunaan unsur seni dan prinsip rekaan dapat menonjolkan nilai estetik.



#### Menimbulkan kesan tampak yang selesa

Kesatuan dapat mewujudkan satu gubahan yang tenang dan selesa kerana tiada elemen yang bercanggah.



Bincangkan kesatuan yang terdapat pada sebuah basikal.

Sila Imbas:



Informasi Kesatuan

#### Nota Guru

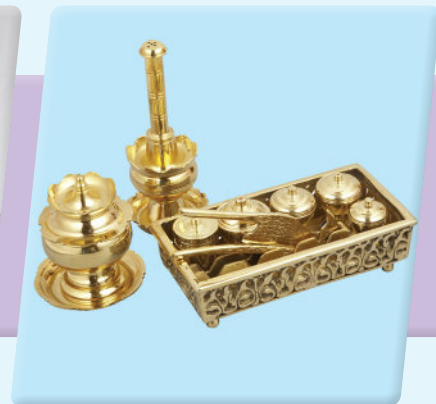
- Guru menjelaskan maksud kesatuan.

Kesatuan boleh terdapat pada alam semula jadi, objek buatan manusia dan karya seni.

Contoh kesatuan pada alam semula jadi



Contoh kesatuan pada objek buatan manusia



Contoh kesatuan pada karya seni



**Nota Guru**

2.6.2

- Guru menyatakan ciri-ciri kesatuan pada alam semula jadi, objek buatan manusia dan karya seni.



## Aplikasi Seni

Alat dan Bahan:



Stapler



Dawai kokot



Cawan plastik



### PERHATIAN !

Jaga kebersihan dan keselamatan semasa menjalankan aktiviti.



Cantumkan cawan plastik dengan stapler.



Cantumkan cawan plastik sehingga penuh satu bulatan.



Cantumkan cawan plastik sehingga menjadi separuh bulatan.



Penuhkan cawan plastik sehingga menjadi separuh bulatan.



Ulangi langkah 1 hingga 4 sehingga mendapat dua bentuk separuh bulatan. Cantumkan dengan stapler.



Lampu Lutsinar

#### Nota Guru

- Guru membimbing murid memanipulasikan alat, bahan, proses dan teknik dalam aktiviti penghasilan karya.



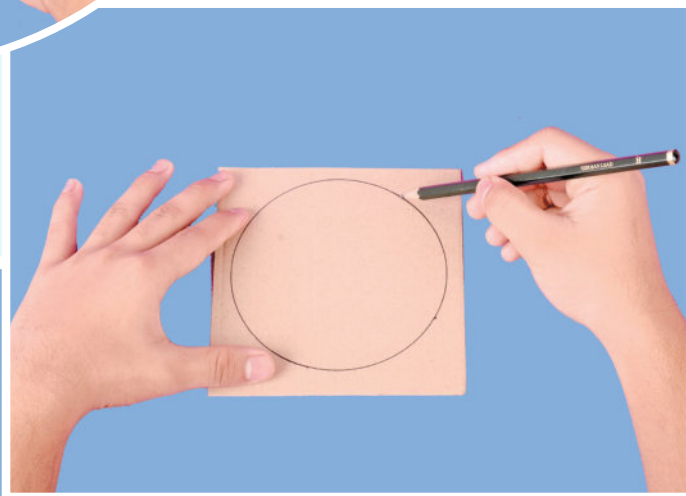
## Aplikasi Seni

Alat dan Bahan:

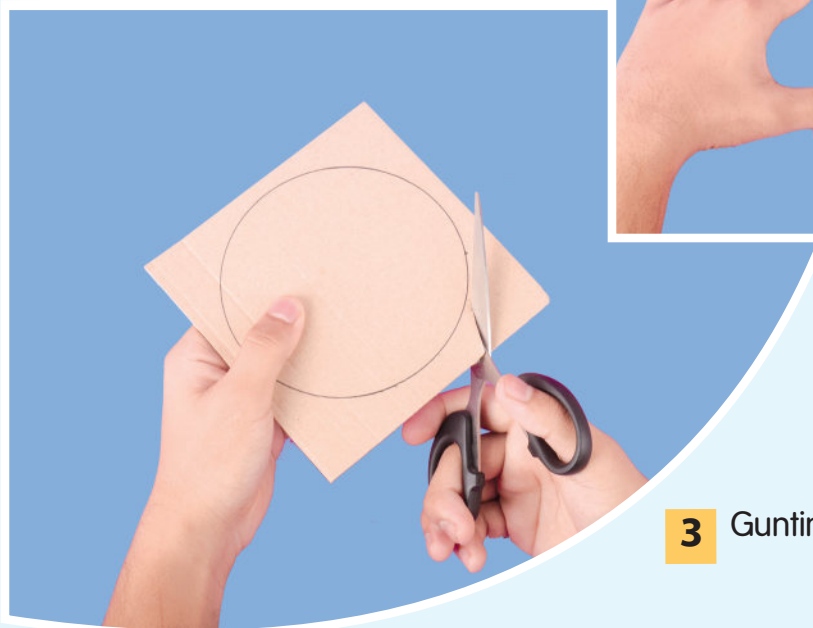
1. Gelung tisu
2. Kadbod
3. Kertas pembalut hadiah
4. Gunting
5. Pensel
6. Gam



- 1** Guntingkan gelung tisu mengikut saiz yang berbeza.



- 2** Lakarkan rupa bulat pada kadbod.



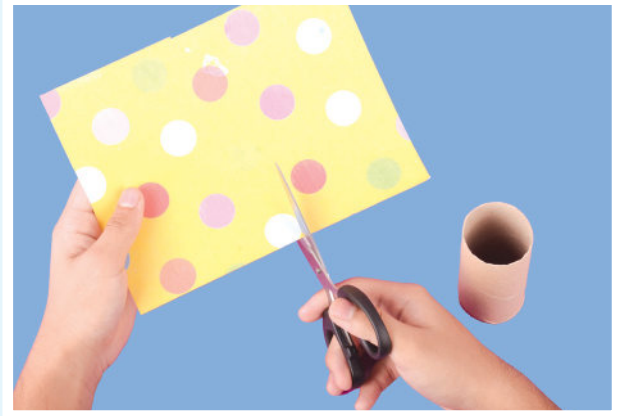
- 3** Guntingkan lakaran.

### Nota Guru

- Guru membimbing murid mengaplikasikan kesatuan dalam penghasilan karya.



- 5** Balutkan gelung tisu dengan kertas pembalut hadiah.



- 4** Guntingkan kertas pembalut hadiah.



- 6** Tampalkan gelung tisu pada kadbod dan hiaskan mengikut kreativiti.



Bekas Pensel



**PERHATIAN !**

Jaga kebersihan dan keselamatan semasa menjalankan aktiviti.

## Hasil Karya



1. Pamerkan hasil karya kamu kepada rakan-rakan di hadapan kelas.
2. Minta pendapat rakan-rakan berkenaan hasil karya kamu itu.

## RUMUSAN

Kesatuan merupakan sebuah persembahan atau gubahan yang baik dan saling mempunyai hubung kait antara unsur seni dan prinsip rekaan. Kesatuan boleh diumpamakan sebagai menggabungkan semua elemen seni visual dalam satu gubahan untuk mendapatkan keindahan dan estetik. Sebagai contoh, dalam sebuah orkestra muzik yang menggabungkan banyak instrumen dan saling membantu akan memberi kesan bunyi yang sedap didengar. Begitu juga dalam penghasilan sesebuah karya seni visual. Melalui kesatuan, sesebuah gubahan akan dilihat sempurna dan lengkap.

## INFO

Tema, idea dan penceritaan yang sama dalam karya seni visual mewujudkan kesatuan.

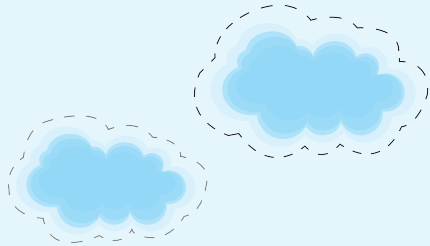
Nyatakan media lain yang boleh digunakan untuk menghasilkan bekas alat tulis.

### Nota Guru

- Guru membantu murid mempamerkan hasil karya.

## Latihan 1

Berdasarkan gambar di bawah, gunting imej-imej yang diberi, kemudian tempal imej tersebut agar dapat menunjukkan prinsip kesatuan.



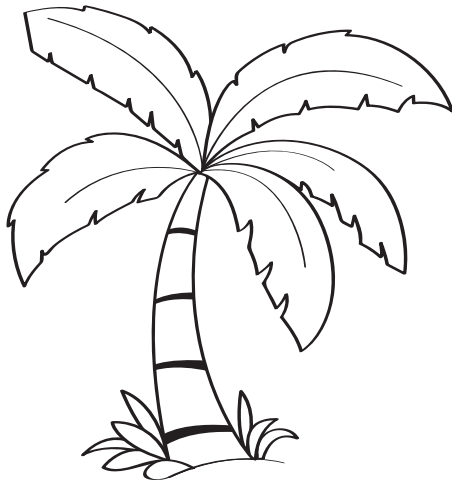
### Nota Guru

- Guru perlu membuat salinan halaman ini sebelum menjalankan aktiviti.



## Latihan 2

Lengkapkan gambar di bawah agar menjadi sebuah pemandangan yang menarik. Kamu perlu memberi penekanan kepada prinsip kesatuan dalam gubahan tersebut.



### Nota Guru

- Guru perlu membuat salinan halaman ini sebelum menjalankan aktiviti.





## Unit 7

# Irama dan Pergerakan

### STANDARD PEMBELAJARAN

#### Murid berupaya:

- 2.7.1 Menjelaskan maksud irama dan pergerakan.
- 2.7.2 Menyatakan ciri-ciri irama dan pergerakan pada:
  - i. Alam semula jadi
  - ii. Objek buatan manusia
  - iii. Karya seni
- 2.7.3 Memanipulasikan alat, bahan, proses dan teknik dalam aktiviti penghasilan karya.
- 2.7.4 Mengaplikasikan irama dan pergerakan dalam penghasilan karya.
- 2.7.5 Mempamerkan hasil karya.

Irama dan pergerakan merupakan keadaan sesuatu objek yang tampak bergerak, bergoyang, bergetar, bergegar, berayun dan bersinar. Kesan pergerakan ini boleh dilihat melalui ilusi tampak mahupun keadaan sebenar. Kesan irama dan pergerakan dapat diwujudkan melalui pengulangan unsur seni yang juga menimbulkan kesan harmoni.

### Ciri-ciri Irama dan Pergerakan



Pergerakan ikan menimbulkan alunan irama rawak.



Pergerakan air terjun menunjukkan pergerakan garisan.



Gubahan landskap juga melahirkan irama pergerakan.



Percikan bunga api juga menghasilkan pergerakan garisan berpancar.

### INFO

Kesan-kesan pergerakan boleh dihasilkan oleh unsur-unsur garisan, rupa dan bentuk.

Sila Imbas:



Informasi Irama dan Pergerakan

### Nota Guru

- Guru menjelaskan maksud irama dan pergerakan.

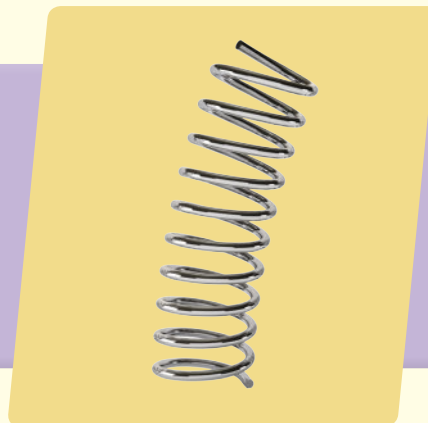
2.7.1

Irama dan pergerakan boleh terdapat pada alam semula jadi, objek buatan manusia dan karya seni.

Contoh irama dan pergerakan pada alam semula jadi



Contoh irama dan pergerakan pada objek buatan manusia



Contoh irama dan pergerakan pada karya seni



**Nota Guru**

2.7.2

- Guru menyatakan ciri-ciri irama dan pergerakan pada alam semula jadi, objek buatan manusia dan karya seni.



## Aplikasi Seni

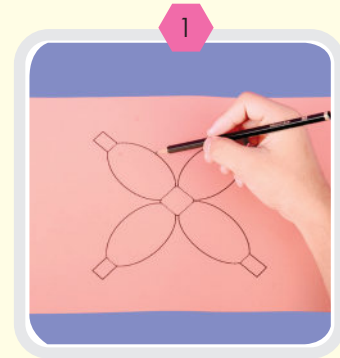
Alat dan Bahan:

1. Kertas warna
2. Tali
3. Gam
4. Gunting
5. Cakera padat (CD)



### PERHATIAN !

Jaga kebersihan dan keselamatan semasa menjalankan aktiviti.



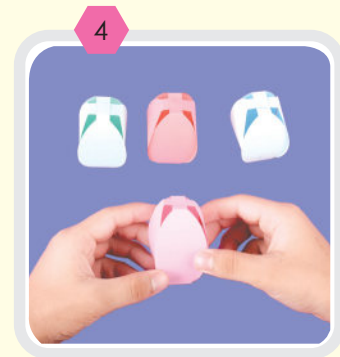
Lakarkan rupa pada kertas warna.



Guntingkan lakaran.



Cantumkan bentuk lakaran dengan gam.



Ulangi langkah 1, 2 dan 3 dengan kertas warna yang berbeza.



Tebukkan lubang dan ikatkan tali.



Ikatkan tali pada CD. Ulangi langkah ini dengan bentuk warna yang berbeza.



Mobail Tanglung



## Aplikasi Seni

Alat dan Bahan:

1. Kertas warna (saiz A4)
2. Lidi
3. Pita selofan
4. Benang
5. Gunting
6. Gam



- 1 Sediakan alat dan bahan.



- 2 Lipatkan kertas warna.



- 3 Lipatkan satu bahagian kertas ke kanan.



- 4 Lekatkan pita selofan di bahagian tengah kertas.

### Nota Guru

2.7.4

- Guru membimbing murid mengaplikasikan irama dan pergerakan dalam penghasilan karya.

- 5** Lekatkan pita selofan pada lidi secara melintang di bahagian atas kertas.



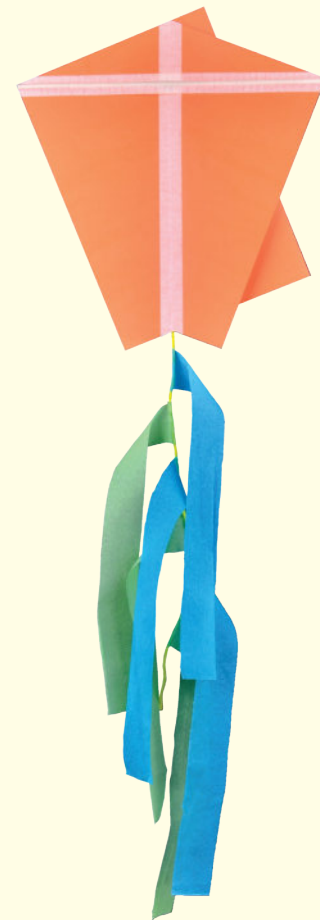
- 6** Guntingkan kertas warna untuk dijadikan ekor layang-layang.



- 7** Lekatkan benang dan ekor layang-layang pada bahagian belakang kertas.

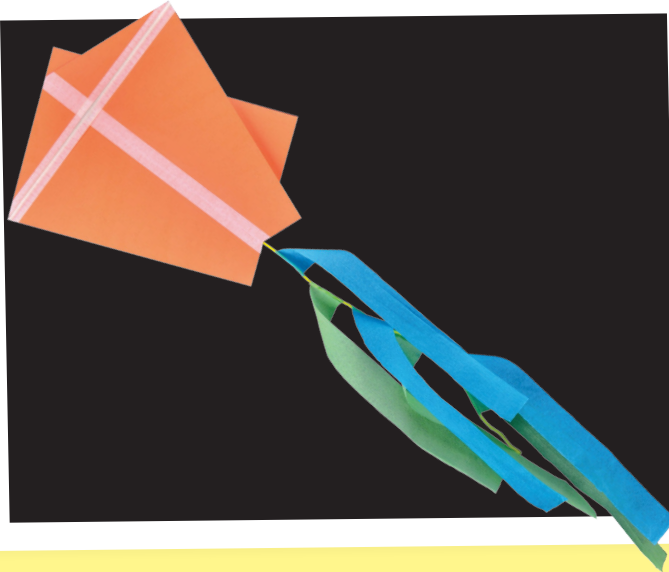
**PERHATIAN !**

Jaga kebersihan dan keselamatan semasa menjalankan aktiviti.



Layang-layang Kertas

## Hasil Karya



1. Pamerkan hasil karya kamu kepada rakan-rakan di hadapan kelas.
2. Minta pendapat rakan-rakan berkenaan hasil karya kamu itu.

## RUMUSAN

Irama dan pergerakan merupakan prinsip rekaan yang penting dalam penghasilan karya. Prinsip ini dapat menimbulkan kesan yang lebih dramatik dan menarik dalam sesebuah karya. Melalui prinsip ini, sesebuah karya akan kelihatan hidup dan tidak kaku. Pengulangan unsur seni dengan gaya yang tertentu dapat memberi kesan irama dan pergerakan.

### Asas Keusahawanan

Barang-barang terbuang dan tidak dipakai seperti tin aluminium dan botol kaca masih boleh digunakan semula untuk dijadikan arca yang menarik dan berguna.



Bincangkan pergerakan yang dihasilkan oleh manusia dalam kehidupan seharian contohnya ketika menaiki kenderaan.

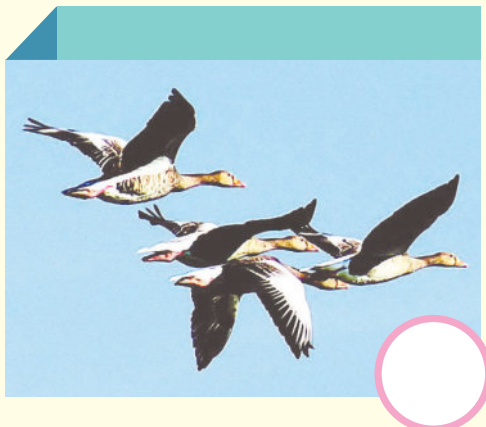
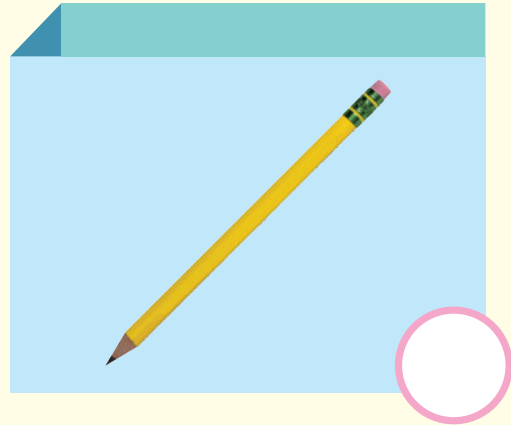
#### Nota Guru

2.7.5

- Guru membantu murid mempamerkan hasil karya.

## Latihan 1

Berdasarkan gambar di bawah. Sila tandakan (✓) bagi gambar yang menunjukkan prinsip irama dan pergerakan dan tandakan (X) pada gambar yang tidak menunjukkan prinsip irama dan pergerakan.



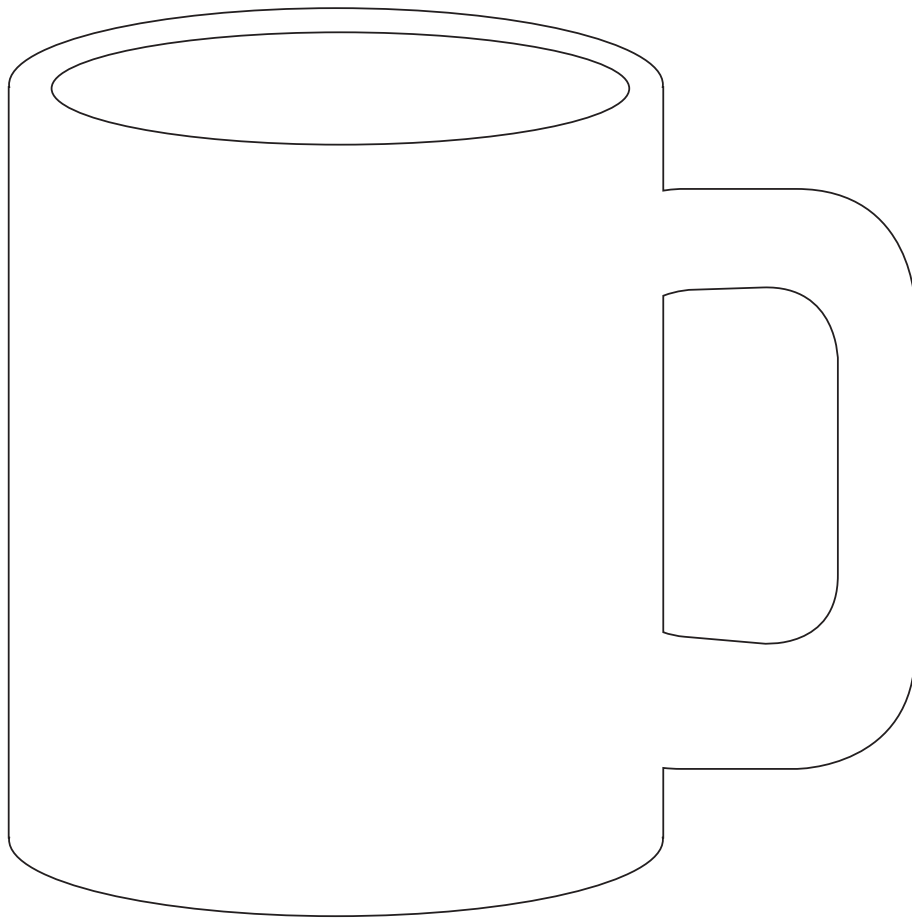
### Nota Guru

- Guru perlu membuat salinan halaman ini sebelum menjalankan aktiviti.



## Latihan 2

Hasilkan corak yang menarik pada kole di bawah dengan menekankan prinsip irama dan pergerakan.



### Nota Guru

- Guru perlu membuat salinan halaman ini sebelum menjalankan aktiviti.



# GLOSARI

*arca* citra tiga dimensi atau bentuk ukiran timbul.

*bahan seni lukis* bahan yang berkaitan dengan pengkaryaan seni lukis.

*cat air* cat yang menggunakan air sebagai bahantaranya.

*cat poster* cat lepa yang disediakan di dalam tiub botol atau tin, yang dibuat dengan bahan pengikat larut air yang digunakan untuk melukis gambar.

*corak* reka bentuk hiasan yang lazimnya mengandungi ulangan motif atau figura.

*diorama* persembahan citra dalam bentuk tiga dimensi, biasanya bahagian latar belakangnya dilukis.

*estetik* bidang falsafah seni dan keindahan.

*gubahan* susunan unsur reka bentuk dalam sesebuah karya seni.

*harmoni warna* keserasian dan kesesuaian yang diperolehi daripada susunan warna.

*ilusi* keadaan yang wujud tidak secara nyata, hanya suatu khayalan.

*imej* gambaran atau tiruan bentuk yang menyerupai sesuatu.

*karya seni* hasil kerja seni.

*kertas lukisan* kertas yang digunakan khusus untuk melukis.

*kolaj* bahan kutipan yang ditampal ke permukaan lukisan untuk menghasilkan reka bentuk tertentu.

*kontra warna* hubungan warna yang bertentangan.

*krayon* pensel lukis daripada lilin berwarna.

*lukisan* seni menggambarkan objek atau pelan dengan garisan.

*mobail* arca yang mengandungi bentuk yang pelbagai, yang digantung dan akan bergoyang atau bergerak apabila disentuh atau ditiup angin.

*nilai estetik* keunggulan karya seni dipandang daripada sudut estetik.

*nilai warna* kekuatan nilai warna yang bergantung pada campuran warna putih atau hitam.

*origami* seni lipat kertas.

*palet* alat daripada kepingan papan, kaca atau plastik yang digunakan oleh pelukis cat untuk menyediakan cat sebelum disapu pada lukisan.

*perspektif* teknik menggambarkan hubungan ruang sebagaimana yang dilihat untuk memberi ilusi dalaman pada permukaan dua dimensi.

*plaster paris* plaster gipsum, yang menjadi pes apabila dicampur air, digunakan dalam proses membentuk arca dan seramik.

*pualaman* corak yang menyerupai corak marmar.

*roda warna* carta bulat yang mengandungi susunan warna.

*ruang cetek* ruang ilusi dalam sesebuah lukisan yang tidak menampakkan kedalaman.

*siluet* imej dalam bentuk bayang.

*ukiran* bentuk seni yang dihasilkan melalui proses memotong, menggaris, menoreh dan sebagainya pada permukaan kayu atau batu.

*warna kontra* perbezaan nilai warna dalam sesebuah karya seni lukis.

*warna neutral* warna yang tidak dipengaruhi oleh warna panas atau warna sejuk seperti warna kelabu, putih dan hitam.

*warna panas* warna yang jelas mengandungi warna merah, jingga atau kuning.

*warna sejuk* warna yang dapat mewujudkan suasana sejuk seperti warna biru, hijau dan ungu.



# SENARAI RUJUKAN

- Atan Long. (1978). *Psikologi Pendidikan*. Kuala Lumpur: Dewan Bahasa dan Pustaka.
- Chapman, L. H. (1978). *Approaches to Art in Education*. New York: Harcourt Brace Jovanovich.
- Gardner, H. (1992). *Multiple Intelligences: The Theory in Practice*. New York: Basic Books.
- Hassan Langgulung. (1991). *Kreativiti dan Pendidikan: Suatu Kajian Psikologi dan Falsafah*. Kuala Lumpur: Dewan Bahasa dan Pustaka.
- Lansing, K. M. (1971). *Art, Artists, and Art Education*. New York: McGraw-Hill.
- Michael, J. A. (1983). *Art and Adolescence: Teaching Art at the Secondary Level*. New York: Teachers College Press.
- Petty, G. (1997). *How to be Better at Creativity*. London: Kogan Page Ltd.
- Ramlah Jantan dan Mahani Razali. (2004). *Psikologi Pendidikan: Pendekatan Kontemporari*. Kuala Lumpur: McGraw-Hill.
- Read, H. (1974). *Education Through Art*. Edisi ke-3. New York: Random House Inc.
- Shahabuddin Hashim dan Noor Miza Abdul Rahman. (2013). *Pendidikan Sosioemosi Kanak-Kanak*. Selangor: PTS Media Group.
- Sharifah Alwiah Alsagoff. (1987). *Psikologi Pendidikan I: Konsep-konsep Asas Psikologi dan Psikologi Pendidikan, Psikologi Perkembangan*. Kuala Lumpur: Heinemann.
- Taylor, R. (1986). *Educating for Art: Critical Response and Development*. London: Longman.
- Yahya Don. (2006). *Psikologi Sosial dalam Pendidikan*. Kuala Lumpur: PTS Professional Publishing Sdn. Bhd.